

## AZIONE EMBLEMATICA TRASVERSALE 2022



### OBIETTIVO 1

PROTEZIONE, CURA DELL'AMBIENTE  
E VALORIZZAZIONE DEI TERRITORI



### OBIETTIVO 2

VALORIZZAZIONE DEL CAPITALE UMANO  
E PROMOZIONE DI OPPORTUNITÀ A FAVORE DEI GIOVANI

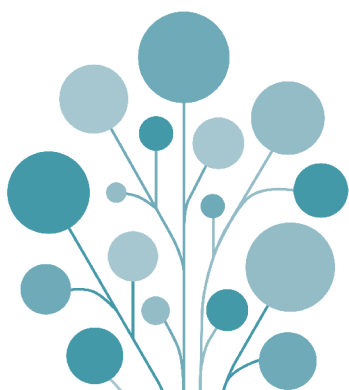


### OBIETTIVO 3

INNOVAZIONE SOCIALE, BEN-ESSERE, QUALITÀ DELLA VITA  
PER LA CREAZIONE DI COMUNITÀ INCLUSIVE E COESE

# BANDO COSTRUIRE FUTURO

Azioni di policy building  
per le comunità



2022

FONDAZIONE  
Cariverona



ANNO **2022**

## BANDO **COSTRUIRE FUTURO**

Azioni di policy building  
per le comunità

### INDICE

	pag.
1. PREMESSA	3
2. FINALITÀ E OBIETTIVI	3
3. STRUTTURA DEL BANDO	4
4. AMBITI TERRITORIALI	5
5. PARTENARIATI PROPONENTI E SOGGETTO CAPOFILA	5
6. AMBITI TEMATICI	6
7. MODALITÀ E TEMPISTICHE DI PRESENTAZIONE	7
8. DOCUMENTAZIONE DA PRESENTARE	7
9. MODALITÀ E CRITERI DI VALUTAZIONE E DI SELEZIONE	7
10. ESITO DELLA SELEZIONE E AVVIO DELLE ATTIVITÀ	8
11. MONITORAGGIO E VALUTAZIONE	8
12. CONSULENZA E HELP DESK TECNICO	8
13. INIZIATIVE DI INFORMAZIONE NEI TERRITORI	9
14. INFORMATIVA SUL TRATTAMENTO DEI DATI PERSONALI	9

## 1. PREMESSA

Il Documento di Programmazione Pluriennale 2020-2022 della Fondazione Cariverona individua tre ambiti di intervento e tre obiettivi:

1. **Ambiente, innovazione e sviluppo economico**, con l'obiettivo strategico della protezione, della cura dell'ambiente e della valorizzazione dei territori;
2. **Innovazione educativa e formativa**, con l'obiettivo strategico della valorizzazione del capitale umano e della promozione di opportunità a favore dei giovani;
3. **Innovazione sociale e welfare di comunità**, con l'obiettivo strategico dell'innovazione sociale, del benessere e della qualità della vita per la promozione di Comunità inclusive e coese.

Il Documento, inoltre, dedica uno specifico capitolo alle **"Relazioni con i territori"**, dove si legge che: *"Gli obiettivi della programmazione 2020-2022 dei tre Ambiti di intervento richiamano temi di attualità e di priorità generale rispetto ai quali la Fondazione intende svolgere non solo il ruolo di ente erogatore di risorse economiche, ma anche quello di soggetto istituzionale che mette al servizio dei territori competenze, proprie o di terzi, esperienze, azione formativa, di sensibilizzazione e tutte le risorse, non solo finanziarie, di cui dispone.*

*Con l'obiettivo di generare positivi, significativi e duraturi cambiamenti nelle comunità di riferimento, la Fondazione intende favorire, ampliare e sostenere reti di confronto, di ap-*

*profondimento, di programmazione e progettazione, anche facilitando il dialogo intersettoriale, coinvolgendo Enti pubblici e del Terzo Settore, naturali interlocutori e destinatari del supporto delle Fondazioni, Istituzioni ed Imprese, attori di riferimento nella costruzione di contesti aperti al dialogo, alla sperimentazione e all'innovazione sociale e soggetti significativi per le politiche di welfare comunitario, di transizione scuola-lavoro, di promozione culturale e turistica dei territori."*

In questo contesto, al termine del triennio di programmazione e in vista del prossimo triennio 2023-2025, il Documento di Programmazione Annuale 2022 ha previsto una speciale **Azione Emblematica**, trasversale ai tre Ambiti di intervento e ai relativi obiettivi strategici. In sintesi, l'Azione Emblematica, attuata attraverso il presente bando, consiste in:

*"Un'intensa e strutturata azione di ascolto e di capacity building finalizzata anche a rendere gli enti dei territori più abili ed autonomi nella partecipazione alle linee di finanziamento locali, nazionali ed internazionali. Potranno quindi trovare concreta realizzazione laboratori di co-progettazione pubblico-privato, accompagnati da un'attività di facilitazione in modo da supportare le capacità di programmazione e di progettazione dei territori, contribuendo poi alla loro realizzazione attraverso azioni di sistema, sostenibili e in grado di generare impatti positivi e duraturi nei rispettivi contesti comunitari."*

## 2. FINALITÀ E OBIETTIVI

La finalità del bando è la selezione, nei territori di operatività della Fondazione, di un numero limitato di **partenariati misti, pubblico-privati**, indicativamente non superiore a 15 (quindici), con i quali attivare **percorsi di capacity building, supporto specialistico e accompagnamento all'elaborazione di programmazioni e di progettazioni strategiche territoriali**, attraverso pratiche innovative di *policy design*.

L'esito dell'azione di *capacity building*, supporto e accompagnamento sarà duplice e consisterà in:

- un processo di sviluppo delle competenze a favore dei territori;
- un documento di sintesi recante il *framework* progettuale descrittivo dell'iniziativa di programmazione e progettazione strategica territoriale.

Inoltre, la Fondazione si riserva, a partire dalle progettualità che emergeranno dalle iniziative di programmazione e progettazione strategica territoriale, di contribuire, anche finanziariamente, alla

loro realizzazione attraverso future azioni di sistema e specifici bandi.

Analogamente agli strumenti e alle iniziative di co-progettazione territoriale, l'Azione Emblematica sarà attuata con un **approccio partecipativo**, col coinvolgimento delle comunità locali (**bottom-up**), basato sui luoghi (**place-based**), con la finalità di valorizzare le specificità e le potenzialità dei territori di operatività della Fondazione.

Tuttavia, **l'Azione Emblematica non intende creare sovrapposizioni o duplicazioni** rispetto alle eventuali strategie di sviluppo locale in atto nei territori in cui sarà attuata.

È, infatti, **un'azione di sistema** che si propone di:

- creare le precondizioni per un miglioramento della capacità di visione strategica e di progettazione dei soggetti locali;
- concorrere a una sistematizzazione e coordinamento di obiettivi esistenti e di strumenti di sviluppo locale eventualmente già in essere.

### 3. STRUTTURA DEL BANDO

L'Azione Emblematica ha una struttura declinata in **tre fasi**.

#### FASE 1

Tutti i soggetti ammissibili e interessati a partecipare sono invitati a presentare la propria **manifestazione di interesse** sulla base della quale saranno selezionate le proposte ritenute più idonee secondo i criteri, le modalità, le tempistiche e le condizioni di ammissibilità indicate nei successivi articoli.

#### FASE 2

I partenariati locali selezionati, e i relativi territori, saranno, quindi, destinatari di **un percorso di capacity building, supporto specialistico e accompagnamento**, attivato dalla Fondazione anche attraverso i propri Advisor tecnici, due qualificate società di consulenza e assistenza tecnica, esperte in programmi, processi e strategie di sviluppo territoriali e settoriali:



[www.eurisnet.it](http://www.eurisnet.it)



[www.ptscas.com](http://www.ptscas.com)

Sulla base delle analisi e delle esigenze espresse nella manifestazione di interesse, il percorso di *capacity building*, supporto specialistico e di accompagnamento, che sarà preventivamente negoziato e concordato con i partenariati selezionati dalla Fondazione, prevederà, in linea di massima, le attività indicate nella seguente tabella.

#### TABELLA DELLE ATTIVITÀ

- a. promozione di incontri, dibattiti e presentazioni pubbliche per illustrare il percorso e le sue finalità, coinvolgendo le comunità locali nella loro componente istituzionale, socio economica e della società civile
- b. azioni di comunicazione verso i soggetti del partenariato in merito all'ambito strategico, programmatico, regolamentare e finanziario delle politiche dell'UE 2021-2027 e il loro possibile impatto nell'ambito territoriale di riferimento
- c. supporto nell'organizzazione e nel completamento del partenariato e nel consolidamento di relazioni e alleanze territoriali

- d. elaborazione partecipata di un documento di sintesi sulle problematiche sociali, ambientali ed economiche e dei fabbisogni del territorio
- e. organizzazione e gestione di laboratori di co-programmazione e di co-progettazione pubblico-privata, al fine di sviluppare nuove progettualità, pubbliche e private, anche di carattere innovativo, coerenti con gli obiettivi dell'iniziativa di programmazione e progettazione strategica territoriale e con gli obiettivi strategici della Fondazione
- f. elaborazione di un'agenda che rappresenti una sintesi delle aspirazioni dell'ambito territoriale, dando avvio alla costruzione della cosiddetta "filiera cognitiva" del territorio
- g. stesura di apposite schede intervento che sistematizzino la vision dell'ambito territoriale e le idee emerse durante i laboratori in coerenza con gli obiettivi strategici della Fondazione e con le opportunità di finanziamento esistenti
- h. cronoprogramma e piano finanziario di massima e individuazione delle risorse e delle possibili fonti di finanziamento per ciascun progetto
- i. definizione di un sistema di *governance* e di un sistema di monitoraggio e valutazione dell'iniziativa

#### FASE 3

Al termine della Fase 2, la Fondazione si riserva, a partire dalle progettualità che emergeranno nelle schede intervento delle iniziative di programmazione e progettazione strategica territoriale, di **contribuire, anche finanziariamente, alla loro realizzazione** attraverso future azioni di sistema e specifici bandi.

In particolare, il sostegno potrà concretizzarsi in un contributo assegnato per la candidatura in risposta a bandi regionali, nazionali o dell'Unione europea, attraverso il supporto alla predisposizione del *dossier* di candidatura, ovvero per l'attuazione di esperienze pilota sui territori di riferimento, attraverso la sperimentazione della strategia sviluppata nel percorso di co-progettazione territoriale.

---

## 4. AMBITI TERRITORIALI

La delimitazione dei territori coinvolti nell'attuazione delle programmazioni e progettazioni strategiche territoriali avverrà nell'ambito delle cinque province di operatività della Fondazione: **Verona, Vicenza, Belluno, Ancona e Mantova.**

All'interno di tali province, l'ambito territoriale sarà individuato dai partenariati proponenti, secondo criteri di omogeneità, attinenti alle caratteristiche non solo amministrative ma anche geografiche, socio-economiche, storico-culturali di ciascun territorio, in funzione della natura, degli obiettivi strategici e delle caratteristiche dell'iniziativa che si intende elaborare.

Ciascun ambito territoriale, quindi, sarà costituito

dal territorio di uno o più Comuni contermini che, anche in forma associata, aderiranno alla singola iniziativa.

Al fine di assicurare una massa critica adeguata, in termini di risorse umane, organizzative, finanziarie ed economiche, in grado, comunque, di sostenere programmazioni e progettazioni strategiche territoriali durature e con un impatto socio-economico, ambientale e culturale significativi, ciascun ambito territoriale nella fase di selezione delle candidature sarà valutato, tra gli altri criteri, in base al numero di Comuni contermini, anche associati, aderenti e alla popolazione interessata dall'iniziativa.

---

## 5. PARTENARIATI PROPONENTI E SOGGETTO CAPOFILA

Per assicurare il più ampio coinvolgimento delle Comunità locali nei percorsi di costruzione delle programmazioni e progettazioni strategiche territoriali, possono partecipare al bando **partenariati locali misti, pubblico-privati**, anche con la partecipazione di enti *profit* se strategici per l'iniziativa, di nuova costituzione oppure già costituiti e ancora operativi nell'ambito della legislazione e dei programmi dell'Unione europea, nazionali e regionali (a esempio, patti territoriali, gruppi di azione locale Leader, gruppi di azione costiera, *green communities*, intese programmatiche di area della Regione Veneto, ecc.).

I predetti partenariati dovranno essere formati da un insieme equilibrato di *partner* pertinenti, pubblici e privati, **scelti in coerenza con l'obiettivo strategico prevalente perseguito** nell'ambito territoriale e in base alle capacità di svolgere un **ruolo attivo** e di fornire un **contributo qualificato** sia nella fase di elaborazione che della realizzazione dell'iniziativa di programmazione e progettazione strategica territoriale.

Le caratteristiche del partenariato saranno oggetto di valutazione nella fase di selezione delle candidature: tuttavia, poiché la costruzione del partenariato sarà uno degli obiettivi dei servizi offerti dalla Fondazione, nel corso della costruzione dell'iniziativa di programmazione e progettazione strategica territoriale, la sua composizione potrà essere ampliata e potrà altresì essere modificato il ruolo dei singoli partner, soprattutto in relazione alle esigenze di acquisire nuove competenze ed esperienze e di assicurare l'effettiva realizzazione delle azioni e dei progetti proposti.

**I partner potranno essere individuati, in maniera aperta e inclusiva**, tra le seguenti tipologie di soggetti:

- **soggetti pubblici**, quali enti locali, pubbliche amministrazioni o altri enti pubblici;
- **soggetti privati**, quali parti economiche e sociali, organismi che rappresentano la società civile, imprese dell'economia sociale e soggetti anche *profit*, qualora strategici per l'iniziativa.

Tutti i *partner* dovranno avere una sede legale e/o operativa nell'ambito territoriale individuato dal partenariato proponente. Per i soggetti, pubblici e privati, con competenze e ambiti di intervento di livello provinciale e/o sovra-provinciale, l'operatività nell'area geografica di riferimento è data per acquisita.

Qualora il partenariato proponente, al momento della partecipazione al bando, non sia già costituito in forma di persona giuridica (associazione, fondazione, società, ecc.), l'adesione dei *partner* dovrà essere dimostrata mediante una **dichiarazione di intenti** sottoscritta da tutti i soggetti aderenti, sul modello allegato al bando.

In quest'ultimo caso, nella dichiarazione di intenti dovrà essere designato il soggetto capofila, individuato tra i *partner*, il quale dovrà dimostrare di essere una persona giuridica regolarmente costituita e di essere dotato di adeguate competenze, esperienze e capacità organizzative e gestionali, e al quale i *partner* medesimi delegheranno la presentazione della manifestazione di interesse per partecipare al presente bando, la rappresentanza nei confronti della Fondazione e dei suoi *Advisor* tecnici, nonché la direzione e il coordinamento del

partenariato stesso e del processo di elaborazione delle programmazioni e progettazioni strategiche territoriali.

**Un soggetto, pubblico o privato**, può rivestire il ruolo di **soggetto capofila nell'ambito di un unico partenariato proponente** e di **un'unica iniziativa** di programmazione e progettazione strategica territoriale: tuttavia, il medesimo soggetto, avendone i requisiti, può aderire a più partenariati e a più iniziative.

Al fine di assicurare efficaci forme di coordinamento e di collaborazione tra soggetti pubblici e privati, livelli istituzionali, soggetti del terzo settore e altri attori rilevanti per la elaborazione e la realizzazione delle programmazioni e progettazioni strategiche territoriali, i partenariati di nuova costituzione dovranno impegnarsi ad adottare, suc-

cessivamente alla eventuale selezione da parte della Fondazione e con il supporto degli *Advisor* tecnici della Fondazione, un **apposito accordo di collaborazione e/o regolamento interno** che assicuri il funzionamento del partenariato, garantisca il coinvolgimento di tutti i *partner*, la trasparenza e l'inclusività dei processi decisionali, sia aperto all'adesione di nuovi soggetti, anche in fase di elaborazione e di realizzazione della iniziativa.

In particolare, tutti i *partner* coinvolti nel partenariato proponente dovranno impegnarsi a **concorrere e a partecipare alle attività di co-programmazione e di co-progettazione e al raggiungimento degli obiettivi** dell'iniziativa, attraverso l'esecuzione delle azioni e dei progetti previsti oppure mediante interventi di cofinanziamento o l'esecuzione di interventi sinergici e integrati con quelli programmati.

---

## 6. AMBITI TEMATICI E OBIETTIVO STRATEGICO PREVALENTE

Le programmazioni e progettazioni strategiche territoriali, che saranno oggetto dei servizi specialistici di *capacity building*, supporto e accompagnamento, dovranno dimostrare di essere in linea con gli obiettivi di sviluppo sostenibile stabiliti dall'ONU e dall'UE, nonché a livello nazionale e regionale, per il 2030, e con le priorità dei fondi e dei programmi dell'UE, nazionali e regionali per il periodo di programmazione 2021-2027, soprattutto nell'ambito della politica di coesione economica, sociale e territoriale.

Inoltre, tali programmazioni e progettazioni strategiche territoriali dovranno essere **coerenti con uno dei tre obiettivi strategici** dei documenti programmatici della Fondazione, quali individuati dal *Documento di Programmazione Pluriennale (DPP) 2020-2022*:

1. **Protezione, Cura dell'Ambiente e Valorizzazione dei Territori**
2. **Valorizzazione del Capitale Umano e Promozione di opportunità a favore dei Giovani**

### 3. **Innovazione Sociale, Ben-essere, Qualità della Vita per la promozione di Comunità Inclusive e Coese**

Al fine di individuare un tema caratterizzante e unificatore per l'iniziativa di programmazione e progettazione strategica territoriale e per evitare il rischio che le azioni e i progetti proposti siano una sommatoria di interventi frammentati, nella fase di candidatura verrà richiesto ai partenariati proponenti di **indicare**, sulla base di una preliminare e condivisa individuazione dei principali problemi, sfide e fabbisogni dell'ambito territoriale di riferimento, un **unico obiettivo strategico prevalente**, verso il quale sarà orientata l'iniziativa.

La scelta di un obiettivo prevalente non esclude, tuttavia, la possibilità di elaborare programmazioni e progettazioni strategiche territoriali che prevedano **azioni e progetti multisettoriali e trasversali ai tre obiettivi strategici della Fondazione**, soprattutto al fine di favorire un opportuno **approccio integrato** allo sviluppo delle comunità locali di riferimento.

---

## 7. MODALITÀ E TEMPISTICHE DI PRESENTAZIONE

La manifestazione di interesse dovrà essere presentata esclusivamente dal rappresentante legale del partenariato già costituito o, nel caso in cui non sia ancora costituito, dal legale rappresentante del *partner* designato come capofila del partenariato.

La presentazione della manifestazione di interesse potrà avvenire esclusivamente accedendo al **portale on line** mediante la procedura ROL dedicata, accessibile dal sito Internet della Fondazione **entro e non oltre le ore 13:00 di mercoledì 15 febbraio 2023**.

Nel caso in cui il soggetto proponente sia già registrato nell'anagrafica Enti della Fondazione, accederà direttamente alla sua Area riservata. Nel caso in cui non sia registrato, sarà necessario prima eseguire la procedura di accreditamento.

Una volta perfezionato l'invio, il soggetto proponente riceverà una *e-mail* di conferma, con alle-

gato il modulo di richiesta completo di codice di protocollazione.

Tale modulo andrà stampato, sottoscritto dal Legale Rappresentante del soggetto richiedente e caricato in formato PDF nell'apposita procedura *on-line* entro le ore 17:00 della medesima data di scadenza.

Entro i termini previsti si considerano correttamente presentate le istanze identificate, in procedura *on-line*, con lo stato di "Chiusa".

Le domande caratterizzate dallo stato di "Inviata" e "In compilazione", non avendo completato l'*iter* di presentazione, non saranno ammesse a valutazione.

Manifestazioni di interesse presentate con una modulistica, con modalità e tempistiche diverse da quelle indicate nel bando o prive della documentazione obbligatoria richiesta, non saranno ammesse alla fase di valutazione.

---

## 8. DOCUMENTAZIONE DA PRESENTARE

Oltre alla modulistica *on line*, il soggetto che presenta la manifestazione di interesse in nome e per conto del partenariato proponente dovrà caricare nella piattaforma della Fondazione la seguente documentazione amministrativa e tecnica debitamente compilata:

- nel caso di partenariati di nuova costituzione: dichiarazioni di intenti dei *partner* secondo il

modello allegato al presente bando, firmate dai legali rappresentanti dei singoli *partner*;

- nel caso di partenariati già costituiti, a seconda della natura giuridica del partenariato: copia dell'atto costitutivo e dello statuto vigenti oppure eventuali protocolli di intesa, regolamenti interni e/o altre forme di accordo di collaborazione e/o di rete.

---

## 9. MODALITÀ E CRITERI DI VALUTAZIONE E DI SELEZIONE

Le manifestazioni di interesse pervenute nei termini e con le modalità indicate nel bando saranno soggette a verifica di **ammissibilità formale**, avuto riguardo alla conformità ai requisiti di ammissibilità previsti dalle disposizioni del bando medesimo, nonché alla completezza della modulistica *on-line* e alla presenza di tutti i documenti amministrativi e tecnici richiesti.

Le manifestazioni di interesse risultate ammissibili saranno **valutate nel merito** da un'apposita Commissione istituita dalla Fondazione alla quale parteciperanno, oltre ai rappresentanti della stessa Fondazione, gli *Advisor* tecnici.

La valutazione avrà a oggetto la candidatura trasmessa dai partenariati proponenti; è fatta salva la possibilità per la Commissione, ricorrendone la necessità ai fini valutativi, di richiedere chiarimenti

sulle informazioni contenute nella documentazione di candidatura.

Il Consiglio di Amministrazione della Fondazione selezionerà le manifestazioni di interesse da ammettere alla Fase 2 in base ai seguenti **ambiti e criteri** di valutazione, assicurando, nel contempo, un'adeguata rappresentatività territoriale dei partenariati proponenti:

1. **caratteristiche del soggetto giuridico** che rappresenta il partenariato proponente, in termini di natura giuridica del soggetto, di esperienze nell'ambito dello sviluppo locale, di capacità organizzative e tecniche;
2. **caratteristiche del partenariato** in termini di numero di *partner*, di modalità utilizzate per il loro coinvolgimento, di equilibrio tra *partner* pubblici e privati, di rappresentatività territo-

riale, di esperienze pregresse nell'ambito della co-progettazione territoriale;

3. **caratteristiche dell'ambito territoriale proposto**, in termini di comuni aderenti, di popolazione residente nell'ambito territoriale, di superficie complessiva, di omogeneità fisica e socio-economica;
4. **caratteristiche della iniziativa di programmazione e progettazione strategica territoriale** in termini di capacità di identificare le sfide e i fabbisogni dell'ambito territoriale, di coerenza dell'obiettivo strategico prevalente e delle azioni previste con i fabbisogni individuati, di innovatività delle azioni proposte, di complementarietà e integrazione con eventuali strategie e politiche di sviluppo territoriale e locale in atto,

di interdisciplinarietà e capacità delle diverse azioni di concorrere a uno sviluppo sostenibile multidimensionale e di area vasta.

La Fondazione si riserva - prima di concludere la procedura di selezione delle manifestazioni di interesse da ammettere alla Fase 2 - di invitare i partenariati proponenti che insistono, in tutto o in parte, nel medesimo ambito territoriale e che perseguono il medesimo obiettivo strategico prevalente, ad accorparsi, in modo da favorire economie di rete. La Fondazione si riserva altresì di non selezionare alcuna manifestazione di interesse da ammettere alla Fase 2 qualora non sussistano le condizioni minime per conseguire gli obiettivi del presente bando.

---

## 10. ESITO DELLA SELEZIONE E PERIODO DI SVOLGIMENTO DELLE ATTIVITÀ

Al termine della procedura di selezione, previsto indicativamente **entro il mese di marzo 2023**, i partenariati ammessi ai servizi di *capacity building*, supporto specialistico e accompagnamento saranno chiamati a definire con la Fondazione e i suoi *Advisor* tecnici il programma ope-

rativo delle attività, sia in termini di percorsi di lavoro che di tempistica.

In ogni caso, le attività dovranno iniziare nel mese di **aprile 2023** e concludersi entro il mese di **giugno 2023**.

---

## 11. MONITORAGGIO E VALUTAZIONE

L'Azione Emblematica sarà oggetto di un piano di monitoraggio e valutazione.

Il **monitoraggio** sarà finalizzato, da un lato, alla verifica dello stato di avanzamento dei servizi erogati ai partenariati e ai territori selezionati dalla Fondazione; dall'altro, a conoscere gli *output* e i risultati dell'Azione stessa sui diversi territori oggetto di intervento.

La **valutazione**, invece, si baserà su un articolato cruscotto di *Key Performance Indicators* (KPI) che assumeranno carattere multidimensionale e quali-quantitativo e che saranno in grado di isolare, quantificare, ma, soprattutto, qualificare, gli effetti derivanti dall'Azione Emblematica, che, per loro natura, sono complessi e difficilmente riconducibili a metriche semplici.

---

## 12. CONSULENZA E HELP DESK TECNICO

### Consulenza

Tutta la documentazione informativa generale è resa disponibile nel sito web della Fondazione:

<https://www.fondazionecariverona.org/bandi/>

Per ulteriori chiarimenti sul bando è possibile contattare dal lunedì al venerdì dei giorni feriali dalle 11:00 alle 13:00 la Fondazione ai seguenti numeri: 045.80.57.357 - 7428

o tramite *e-mail* scrivendo all'indirizzo:

[emblematica@fondazionecariverona.org](mailto:emblematica@fondazionecariverona.org)

### Help desk tecnico

Per esigenze di natura esclusivamente tecnica relative alla modulistica informativa (ROL) è possibile contattare dal lunedì al venerdì, dalle 9:00 alle 19:00 il seguente indirizzo *e-mail*:

[assistenza15@strutturainformatica.com](mailto:assistenza15@strutturainformatica.com)

o il seguente numero di telefono:

051/0483713.



---

## 13. INIZIATIVE DI INFORMAZIONE NEI TERRITORI

Nel periodo di apertura del bando verranno organizzate iniziative finalizzate all'informazione e all'approfondimento rivolte a tutti i soggetti, pubblici e privati, potenziali destinatari dell'Azione Emblematica, anche al fine di promuovere la crea-

zione di nuovi partenariati locali attorno a specifiche tematiche di comune interesse.

Il calendario completo degli eventi sarà pubblicato sul sito web della Fondazione alla pagina dedicata del bando.

---

## 14. INFORMATIVA SUL TRATTAMENTO DEI DATI PERSONALI

I dati personali dei quali la Fondazione e gli *Advisor* tecnici entreranno in possesso a seguito del presente bando saranno trattati nel rispetto del decreto legislativo 30 giugno 2003, n.196 e successive modifiche e integrazioni e del Regolamento (UE) 2016/679 del Parlamento europeo e del Consiglio, del 27 aprile 2016, relativo alla protezione

delle persone fisiche con riguardo al trattamento dei dati personali, nonché alla libera circolazione di tali dati e che abroga la direttiva 95/46/CE (regolamento generale sulla protezione dei dati - GDPR). L'informativa sulla *privacy* della Fondazione Cariverona è consultabile al seguente *link*:

[www.fondazionecariverona.org/privacy-e-cookie/](http://www.fondazionecariverona.org/privacy-e-cookie/)