

DOCUMENTO DI  
PROGRAMMAZIONE  
ANNUALE

**2020**

**AGGIORNAMENTO  
LUGLIO 2020**

FONDAZIONE  
*Cariverona*



# DOCUMENTO DI PROGRAMMAZIONE ANNUALE 2020

## AGGIORNAMENTO LUGLIO 2020

### INDICE

Premessa .....	3
Investire sul futuro .....	3
Le risorse disponibili.....	4
1. Fondazione Cariverona per la Protezione, la Cura dell'Ambiente e la Valorizzazione dei Territori.....	5
2. Fondazione Cariverona per la Valorizzazione del Capitale Umano e la Promozione di opportunità a favore dei Giovani. ....	6
3. Fondazione Cariverona per l'Innovazione Sociale, il Ben-essere, la Qualità della Vita per la promozione di Comunità Inclusive e Coese. ....	7
Altri accantonamenti .....	9
Tempistiche .....	9

## Premessa

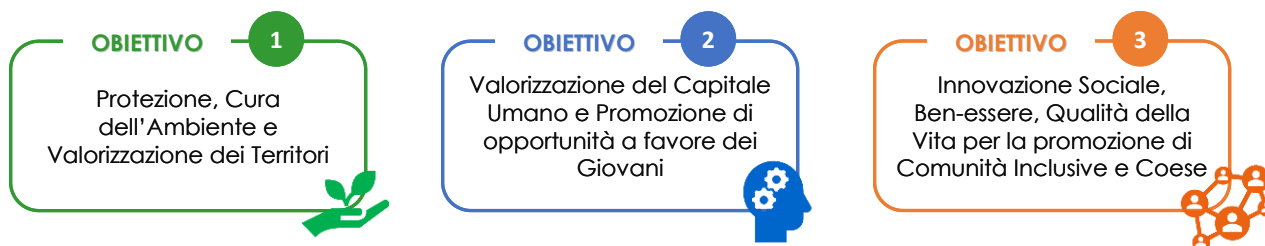
All'avvio della programmazione operativa con la promozione dei primi bandi, la pandemia Covid-19 ha indotto la Fondazione ad indirizzare, nell'immediato, risorse a sostegno dei servizi sanitari e di prossimità dei territori di riferimento, riservando nondimeno un'attenzione all'investimento in conoscenza e ricerca dando avvio ad un importante progetto multidisciplinare – ENACT - diretto a meglio comprendere le dinamiche del virus.

Le disponibilità del Fondo Urgenti Iniziative Umanitarie integrate dalle risorse originariamente riservate alle progettualità di iniziativa (Fondo iniziative dirette), per complessivi 3,1 milioni di euro, sono state quindi prontamente dirottate verso l'emergenza.

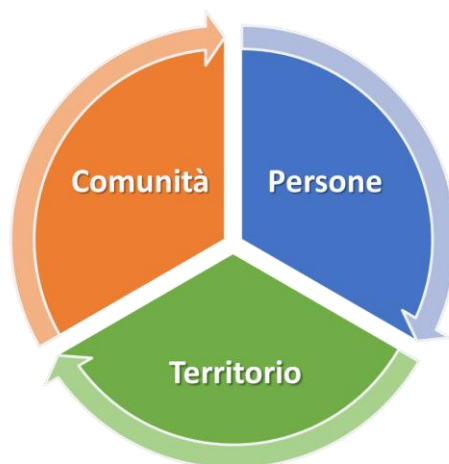
Allo stesso tempo è parsa chiara la necessità di avviare una riflessione interna per verificare, alla luce del mutato contesto di riferimento, i contenuti della programmazione 2020, orientandoli se necessario verso nuove priorità con un'attenzione ancora maggiore all'utilizzo efficace delle risorse a disposizione.

## Investire sul futuro

Il presente Documento rappresenta quindi **un'evoluzione integrativa** e non sostitutiva del **DPA 2020**: ne riconosce i **principi guida, i criteri generali e le modalità di intervento**, ne conferma il collocamento nell'orizzonte delineato dal **DPP 2020-2022** caratterizzato dai **3 obiettivi strategici**.



**Persone, Comunità e Territorio** restano quindi i pilastri della strategia di intervento della Fondazione, con un orientamento verso interventi **di sistema, di ampio respiro, in grado di generare impatto** nei contesti di riferimento.



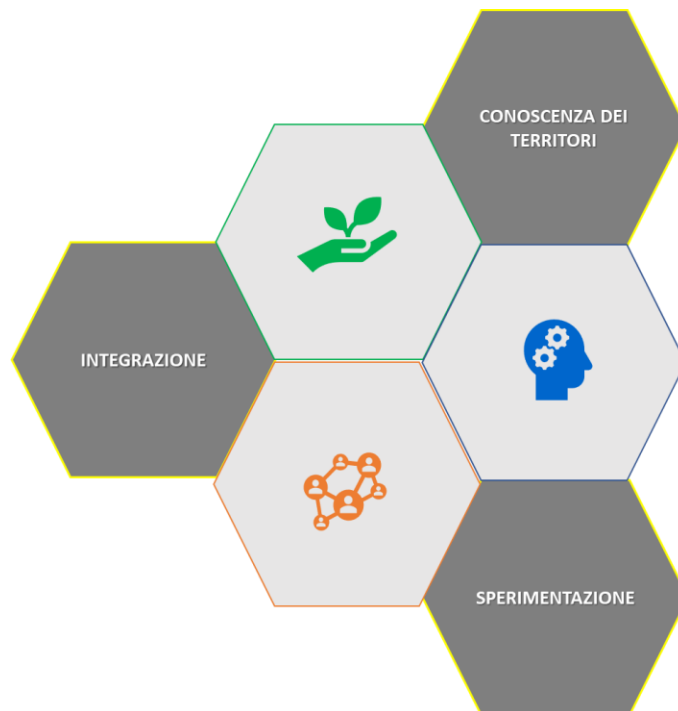
Aggiornamento Documento di Programmazione Annuale 2020

I giorni dell'emergenza hanno riportato al centro la **dimensione locale**, l'importanza dei territori, delle reti sociali, del loro governo.

Rilanciare un'**ottica territoriale** può rappresentare la chiave interpretativa per la fase di ripartenza, fase in cui siamo chiamati a ridefinire, più che ripristinare, una nuova "normalità".

Con la ridefinizione del programma 2020 la Fondazione **intende investire** in:

- **Conoscenza dei territori**, identificando i contesti che rivelano risorse da valorizzare e sostenere con la presenza di possibili alleanze locali.
- **Integrazione** che genera **valore aggiunto per il territorio**, creando **alleanze** tra pubblico e privato sociale, volontariato e soggetti for profit, istituzioni e gruppi informali, tra ambiti e competenze diverse.
- **Sperimentazione** per consentire l'**esplorazione di nuovi modelli** formativi, culturali, di welfare con la visione di una nuova sostenibilità.



### Le risorse disponibili

Con l'approvazione del bilancio di esercizio 2019 ha reso disponibili per l'attività istituzionale circa 22,7 milioni di euro. Al netto di:

- 3,5 milioni di euro per progetti pluriennali e ricorrenti;
- 3,1 milioni di euro destinati all'emergenza Covid-19;

restano disponibili fondi per circa **16 milioni circa** di cui 1,2 milioni vincolati al bando Ricerca e Sviluppo 2020 (Obiettivo Strategico 2).

Aggiornamento Documento di Programmazione Annuale 2020

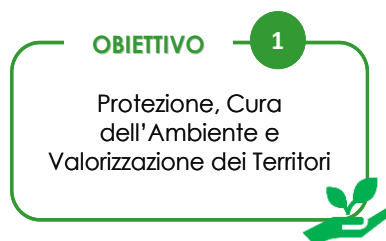
Ad esse si aggiunge uno **stanziamento straordinario**<sup>1</sup> di **2 milioni di euro** riservato ad **interventi coordinati** sui territori per **rafforzare le risposte ai crescenti bisogni sociali** delle comunità di riferimento.

Le **disponibilità residue** per l'attività istituzionale si attestano pertanto a complessivi **18,3 milioni di euro**, allocate come di seguito evidenziato.

Allocazione risorse disponibili luglio 2020 - Obiettivi Strategici	Risorse	Incidenza %
<b>1. Protezione, Cura dell'Ambiente e valorizzazione dei Territori</b>	<b>5,0 mln</b>	<b>27%</b>
<i>di cui riservati a bandi</i>	<i>5,0 mln</i>	<i>27%</i>
<i>di cui riservati ad iniziative dirette</i>		-
<b>2. Valorizzazione del Capitale Umano e Promozione di opportunità per i giovani</b>	<b>4,3 mln</b>	<b>23%</b>
<i>di cui riservati a bandi</i>	<i>1,3 mln</i>	<i>7%</i>
<i>di cui riservati ad iniziative dirette</i>	<i>3,0 mln</i>	<i>16%</i>
<b>3. Innovazione Sociale Ben-essere, Qualità della Vita per la promozione di Comunità Inclusive e Coese</b>	<b>4,5 mln</b>	<b>25%</b>
<i>di cui riservati a bandi</i>	<i>4,0 mln</i>	<i>22%</i>
<i>di cui riservati ad iniziative dirette</i>	<i>0,5 mln</i>	<i>3%</i>
<b>Altri Stanziamenti</b>	<b>4,5 mln</b>	<b>25%</b>
<i>di cui Fondo Interventi culturali diretti</i>	<i>0,5 mln</i>	<i>3%</i>
<i>di cui Fondo Urgenti Iniziative - interventi straordinari a sostegno dei bisogni sociali</i>	<i>2,0 mln</i>	<i>11%</i>
<i>di cui Fondo Iniziative dirette</i>	<i>2,0 mln</i>	<i>11%</i>
<b>Totale risorse</b>	<b>18,3 mln</b>	<b>100%</b>

Il riorientamento operato indirizza le risorse prevalentemente verso 3 iniziative - a bando o in attuazione diretta – riferite a ciascuno dei 3 Obiettivi Strategici.

## 1. Fondazione Cariverona per la Protezione, la Cura dell'Ambiente e la Valorizzazione dei Territori.



### Bandi promossi dalla Fondazione: budget assegnato euro 5 milioni

In questo ambito si conferma la promozione del **Bando HABITAT** dedicato alla cura e

<sup>1</sup> Lo stanziamento straordinario attinge dal Fondo Revoche alimentato in corso d'anno.

## Aggiornamento Documento di Programmazione Annuale 2020

tutela delle risorse ambientali e naturali e al loro uso e sviluppo sostenibile anche con l'obiettivo di favorire nuova occupazione.

In particolare, le idee progettuali candidabili, caratterizzate da un approccio improntato alla sostenibilità, alla creazione di occasioni di sviluppo per le comunità locali e alla capacità di creare reti e collaborazioni virtuose, potranno riferirsi a:

- valorizzazione del territorio e delle risorse ambientali e naturali;
- cura, tutela e valorizzazione di habitat naturali o seminaturali e della biodiversità;
- valorizzazione del patrimonio naturalistico, ampliandone la fruizione e favorendo un turismo anche locale di qualità oltre che l'educazione dei cittadini;
- mobilità intelligente (urbana ed extraurbana) e turismo sostenibile anche di prossimità.

Il bando con una dotazione economica di **5 milioni di euro** avrà una struttura **bi-fase** con la candidatura di idee progettuali entro il corrente esercizio e la presentazione delle progettualità definitive riservata ai soggetti selezionati al termine della 1<sup>a</sup> Fase, entro il 1° semestre 2021.

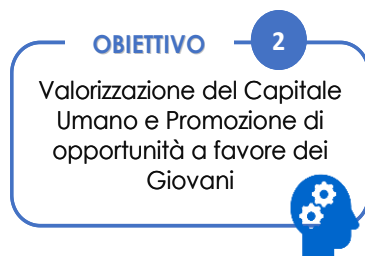
### Progettualità di iniziativa della Fondazione

La linea di iniziativa dedicata al **sostegno agli Enti lirico e teatrali dei territori** di riferimento prevedeva la definizione, in accordo con ciascun ente sostenuto, di un programma di sviluppo strategico pluriennale cui indirizzare in modo specifico il sostegno della Fondazione accompagnato da un set di indicatori funzionali a monitorarne l'andamento operativo e i risultati progressivamente conseguiti.

L'azione avviata è stata sospesa a causa dell'emergenza Covid-19 che ha pesantemente compromesso lo svolgimento del programma culturale degli enti.

In questo ambito la Fondazione valuterà, in via straordinaria, un sostegno integrativo alle progettualità sviluppate dagli Enti per l'anno in corso, attingendo ad un budget ridimensionato rispetto all'originario stanziamento. **La linea programmatica con il relativo appostamento, senza una decisa caratterizzazione, viene ricollocata all'interno del Fondo iniziative dirette.**

## 2. Fondazione Cariverona per la Valorizzazione del Capitale Umano e la Promozione di opportunità a favore dei Giovani.



In questo ambito, a partire dalle esperienze pluriennali sostenute con il bando Giovani Protagonisti che avviano nel 2020 la loro fase operativa, la Fondazione si riserva di attivare iniziative (comunità di pratica, workshop, tavoli di discussione) volte a rafforzare il dialogo e il raccordo tra sistemi formativi, scolastici e mondo del lavoro al fine di rendere i contesti territoriali più rispondenti al contesto attuale e prospettico ed attrattivi per i

giovani anche sotto il profilo occupazionale.

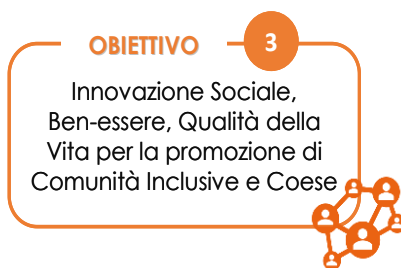
### **Bandi promossi dalla Fondazione: budget assegnato euro 1.3 milioni**

- **Bando Ricerca e Sviluppo (budget assegnato: 1,2 milioni).** La Fondazione, sulla base dell'esperienza 2018/2019, ha promosso una seconda edizione del bando finalizzato a sostenere progetti innovativi di ricerca che, finalizzati al miglioramento di processi, prodotti o servizi del sistema economico produttivo possano generare ricadute positive e incisive per lo sviluppo dei territori di riferimento. I progetti proposti da centri di ricerca sono sviluppati in partnership con un'impresa dei territori di riferimento e prevedono il coinvolgimento di giovani ricercatori post-doc. Il bando avviato a febbraio 2020 si è concluso il 15 luglio scorso con la presentazione di 32 candidature.
- **Bando Giovani in Movimento (budget assegnato: euro 100.000).** Viene confermata la collaborazione con Fondazione Intercultura mettendo a disposizione borse di studio annuali a favore di studenti degli istituti secondari di secondo grado delle province di Verona, Vicenza, Belluno, Ancona e Mantova per vivere e studiare all'estero. Il budget a disposizione verrà integrato con le risorse già stanziato nel 2019, ma non totalmente impegnate per le partenze programmate nell'autunno 2020 a causa delle limitazioni alla mobilità imposte dal Covid-19.

### **Progettualità di iniziativa della Fondazione: budget assegnato euro 3,0 milioni**

La Fondazione confermando il sostegno ai due Atenei presenti nei territori di riferimento della Fondazione - l'Università degli Studi di Verona e la Politecnica delle Marche - svilupperà con i due Enti un accordo convenzionale o specifiche procedure dedicate definendo di comune accordo una strategia di rafforzamento e di sviluppo, con attenzione agli investimenti in capitale umano, alle opportunità per giovani ricercatori, all'offerta formativa coerente con le attuali dinamiche del mercato del lavoro.

## **3. Fondazione Cariverona per l'Innovazione Sociale, il Ben-essere, la Qualità della Vita per la promozione di Comunità Inclusive e Coese.**



In questo specifico ambito viene confermato l'avvio di un articolato programma di accelerazione di conoscenza su temi, linguaggi, strumenti ed opportunità dell'**Innovazione Sociale** in forma di accademia aperta (Open Academy), svolto in collaborazione con **SocialFare - Centro per l'Innovazione Sociale di Torino**.

Il percorso che interesserà tutti e 5 i territori di riferimento della Fondazione si svilupperà tra la fine del 2020 e il primo semestre del 2021.

La partecipazione a ciascuna edizione territoriale dell'Open Academy sarà disciplinata attraverso un'apposita procedura di candidatura.

**Bandi promossi dalla Fondazione: budget assegnato euro 4,0 milioni**

La Fondazione promuove la **call for proposals AZIONI DI COMUNITÀ** con l'obiettivo di sostenere sperimentazioni di collaborazione sociale nella prospettiva di rinnovare le forme di welfare territoriale aumentarne l'efficacia mettendo al centro la partecipazione, l'imprenditorialità e responsabilità pubblica.

La recente esperienza del *lockdown* ha forzato la sperimentazione di nuove modalità di relazione e di erogazione di servizi consegnando pratiche innovative e nuove e connessioni che possono rappresentare una sfida per:

- potenziare la collaborazione tra imprenditorialità sociale, attori economici e comunità;
- moltiplicare forme di welfare di prossimità basate sui luoghi di vita delle persone e delle loro reti di sostegno;
- favorire la nascita di "incubatori" di idee e di progetti per i territori;
- incrementare le competenze sociali diffuse attraverso azioni di informazione e formazione.

**AZIONI DI COMUNITÀ** con un budget assegnato di 4 milioni di euro sollecita i territori a candidare programmi sociali sperimentali a forte connotazione collaborativa negli ambiti della:

- a) fragilità;
- b) sostegno alla famiglia e conciliazione vita e lavoro, tenendo conto anche delle nuove modalità di lavoro e del "fare scuola";
- c) sostegno e sviluppo di impresa sociale

Le proposte selezionate saranno invitate in un percorso di progettazione partecipata, eventualmente coadiuvato dalla figura di un facilitatore, a predisporre un piano operativo di dettaglio con obiettivi specifici di sviluppo ed indicatori di risultato.

**Progettualità di iniziativa della Fondazione: budget assegnato euro 0,5 milioni**

- **Programma Carcere (budget assegnato: euro 400.000)**. La Fondazione conferma l'attenzione al mondo penitenziario promuovendo azioni di rete a favore di detenuti, ex detenuti e persone in misura alternativa della pena. Viene mantenuto il sostegno al Progetto Esodo nei territori di Verona, Vicenza e Belluno con una dotazione economica di complessivi 400 mila euro, più contenuta rispetto alle annualità precedenti, ad integrazione delle misure regionali promosse in corso d'anno.
- **Comunità di Pratica Welfare e Famiglia con percorsi di rafforzamento delle competenze (budget assegnato: euro 100.000)** La Fondazione a seguito dell'esperienza condotta nel precedente triennio con il Bando Welfare e Famiglia intende riservare una particolare attenzione alla comunità di pratica costituita dalle reti coinvolte nelle 42 progettualità sostenute, investendo nel continuo rafforzamento delle competenze, in processi di monitoraggio e valutazione delle iniziative sostenute e nella condivisione di buone pratiche al fine di renderle patrimonio di conoscenza comune, accessibile e fruibile.

\*\*\*



## Altri accantonamenti

### 1. Fondo Interventi culturali diretti: budget assegnato euro 500 mila

Proseguirà l'attività di valorizzazione del patrimonio artistico di proprietà al fine di massimizzarne la fruizione, e di realizzazione, anche con il coinvolgimento di altri soggetti ed istituzioni terze, di eventi ed iniziative nei diversi ambiti culturali, conformandosi, per tali attività, ai principi guida sopra illustrati privilegiando quelle maggiormente in linea con gli obiettivi perseguiti dal piano programmatico pluriennale (es. valorizzazione dei territori, opportunità per i giovani, stimolo a costruire reti, intersettorialità, ecc.).

### 2. Fondo Urgenti Iniziative Umanitarie: budget assegnato euro 2,0 milioni.

Interventi coordinati sui territori di riferimento a sostegno delle fragilità acute a causa dell'emergenza Covid-19.

### 3. Fondo Iniziative dirette: budget assegnato euro 2,0 milioni

La dotazione di tale Fondo viene riservata a:

- mirati sostegni agli enti lirico e teatrali dei territori di riferimento: euro **0,7 milioni di euro**;
- attivazione di ulteriori iniziative coerenti con gli Obiettivi strategici sopra indicati e/o dirette a rafforzare competenze dei soggetti dei territori di riferimento nel fundraising, ivi compreso l'accesso a risorse pubbliche e private locali, nazionali ed europee.

## Tempistiche

Lo sviluppo operativo della programmazione sopra illustrata avverrà a partire dal  **mese di settembre**.

Le date di pubblicazione dei **Bandi** promossi dalla Fondazione saranno puntualmente rese note sul **sito internet della Fondazione** ([www.fondazionecariverona.org](http://www.fondazionecariverona.org)).