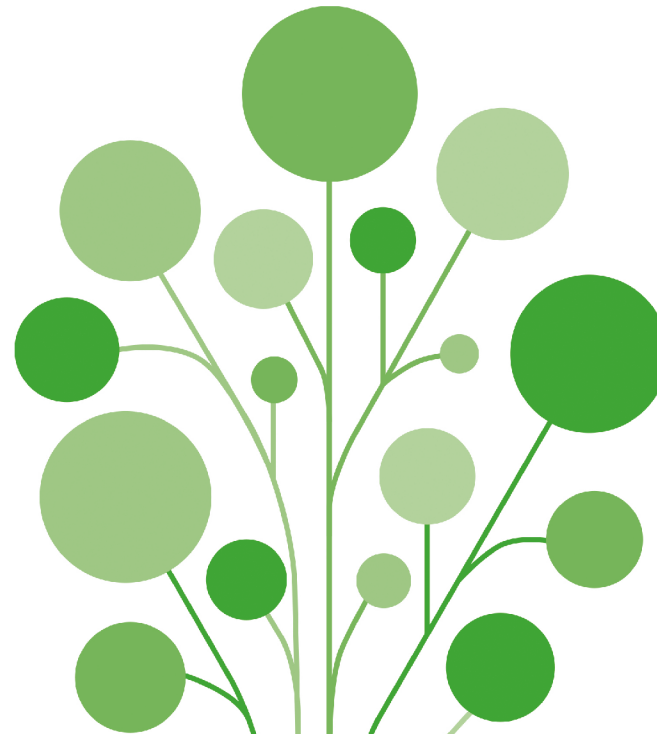


DOCUMENTO DI
PROGRAMMAZIONE
ANNUALE

2020

FONDAZIONE
Cariverona



DOCUMENTO DI PROGRAMMAZIONE ANNUALE **2020**

INDICE

pag.

PREMESSA	3
LE RISORSE DISPONIBILI PER L'ATTIVITÀ ISTITUZIONALE 2020	3
LA PIANIFICAZIONE DELL'ATTIVITÀ EROGATIVA PER L'ESERCIZIO 2020	
PRINCIPI GUIDA	4
LE MODALITÀ E GLI STRUMENTI DI INTERVENTO	5
LA RIPARTIZIONE DELLE RISORSE PER OBIETTIVI STRATEGICI	6
LE AZIONI 2020 PER GLI OBIETTIVI STRATEGICI	6
AZIONI PER LA PROTEZIONE, LA CURA DELL'AMBIENTE E LA VALORIZZAZIONE DEI TERRITORI	7
AZIONI PER LA VALORIZZAZIONE DEL CAPITALE UMANO E LA PROMOZIONE DI OPPORTUNITÀ A FAVORE DEI GIOVANI	8
AZIONI PER L'INNOVAZIONE SOCIALE, IL BEN-ESSERE, LA QUALITÀ DELLA VITA PER LA PROMOZIONE DI COMUNITÀ INCLUSIVE E COESE	9
ALTRI ACCANTONAMENTI	10
ALTRE EROGAZIONI	10
TEMPISTICHE PER LE RICHIESTE 2020	10
CRITERI GENERALI DI AMMISSIBILITÀ E DI INTERVENTO	10

PREMESSA

Il Documento di Programmazione Annuale (di seguito anche DPA o semplicemente il Documento), approvato ogni anno entro il mese di ottobre dal Consiglio Generale della Fondazione, rappresenta lo strumento di dettaglio in cui trovano attuazione annuale le finalità e gli obiettivi strategici contenuti nel Documento di Programmazione Pluriennale (DPP).

Il presente Documento, originato dal lavoro di consultazione, analisi ed approfondimento delle Commissioni tematiche composte dai Consiglieri Generali della Fondazione, apre il piano operativo del nuovo Documento di Programmazione 2020-2022, sviluppando un'articolazione di azioni che **capitalizza** e **rafforza le esperienze condotte** nel precedente triennio e al tempo stesso **introduce nuovi temi e nuove sfide**.

La classificazione per Area di Intervento che ha connotato il DPP 17-19 **evolve ora nell'individuazione di 3 obiettivi strategici** verso cui convergeranno le attività e gli investimenti operativi della Fondazione:

In questa nuova configurazione lo spettro degli ambiti e dei settori di intervento si dilata, accogliendo molteplici opportunità (sociale, formazione, ricerca, arte cultura e creatività, educazione e formazione, protezione e qualità ambientale, sviluppo economico, attività motorie e sportive, etc...), nella misura in cui risultino funzionali al raggiungimento dei 3 obiettivi strategici indicati.

Si conferma infine centrale l'**ascolto dei territori** e la promozione di **capacità progettuale intersettoriale e interdisciplinare**.

LE RISORSE DISPONIBILI PER L'ATTIVITÀ ISTITUZIONALE 2020

Il DPP 2020-2022 indica una disponibilità di risorse per il prossimo triennio pari a complessivi 60 milioni.

Le proiezioni di fine anno, condotte al 30 settembre 2019, stimano un Avanzo di Esercizio di circa 18 milioni di euro con una dotazione per le attività di istituto, detratti gli accantonamenti di legge, di circa 14 milioni. A tale cifra si aggiungono residui non spesi portati a nuovo per circa 7 milioni.

Pertanto, i **fondi disponibili** per lo svolgimento delle attività istituzionali nel **2020** ammontano a circa **21 milioni**, confermando le indicazioni del Documento.

Gli importi sopra indicati rappresentano stime prudenziali che troveranno definitiva conferma solo con la chiusura dell'esercizio e l'approvazione del Bilancio.

OBIETTIVO 1

Protezione,
Cura dell'Ambiente
e Valorizzazione
dei Territori

OBIETTIVO 2

Valorizzazione del Capitale
Umano e Promozione di
opportunità a favore dei
Giovani

OBIETTIVO 3

Innovazione Sociale,
Ben-essere,
Qualità della Vita per la
promozione di Comunità
Inclusive e Coese

LA PIANIFICAZIONE DELL'ATTIVITÀ EROGATIVA PER L'ESERCIZIO 2020

I PRINCIPI GUIDA

Il programma operativo della Fondazione si sviluppa attorno a alcuni principi guida:

- **Capitalizzazione delle esperienze** più significative che hanno connotato il triennio precedente, sia a livello operativo che procedurale: il percorso di **ascolto dei territori**, la sperimentazione di **percorsi di capacity building** legati ad alcuni bandi promossi, la **partnership** attivata con altri soggetti erogatori nella ricerca di un'azione sinergica più efficace e di maggiore impatto.
- **Trasversalità**: secondo una logica che mira al **superamento delle specificità settoriali**, per stimolare approcci ed interventi sistemici.
In questa cornice confermano la loro centralità le azioni di **promozione di reti territoriali stabili**, valorizzando il ruolo delle comunità di riferimento come protagoniste attive dei processi di sviluppo economico, sociale, culturale e formativo.
- **Rafforzamento delle competenze**: l'investimento nei territori di competenza non si esaurisce nell'erogazione di risorse economiche a sostegno di specifi-

che progettualità o programmi, ma **si consolida con azioni dirette a rafforzare le capacità e le competenze** dei soggetti di riferimento, a sensibilizzare le comunità su particolari temi, a **stimolare l'adozione di un orientamento imprenditivo** con l'obiettivo di ricercare un **equilibrio di sostenibilità**.

- **Pluriennalità** nella consapevolezza che gli approcci sistemici e la creazione di impatto necessitano di **sguardi lunghi** e di un'azione, costante e paziente, che abbia la possibilità di maturare e consolidarsi nel tempo.
- **Valorizzazione del patrimonio immobiliare di proprietà** detenuto a fini istituzionali mettendolo al servizio delle comunità di riferimento, massimizzando l'**utilità sociale** nel rispetto del principio di sostenibilità.

La Fondazione intende inoltre proseguire nello sviluppo delle **attività di comunicazione, intensificando il dialogo con i propri interlocutori**, attraverso l'utilizzo dei canali di comunicazione online ed off-line.

LE MODALITÀ E GLI STRUMENTI DI INTERVENTO

Nell'attuazione del Documento di Programmazione Annuale, la Fondazione conferma gli strumenti e le modalità di intervento, di seguito indicati, avendo in ogni caso cura di garantire trasparenza, equità e accessibilità alle risorse:



Le **modalità di intervento** potranno prevedere anche **percorsi integrati**. A titolo esemplificativo, ad azioni preliminari di sensibilizzazione e formazione potrà seguire la promozione di un bando o di un'iniziativa diretta, con la possibile presenza di percorsi di progettazione assistita, di *capacity building* o di *mentoring* in corso d'opera.

LA RIPARTIZIONE DELLE RISORSE PER OBIETTIVI STRATEGICI

Le risorse disponibili per l'Attività erogativa sono ripartite tra i 3 obiettivi strategici come di seguito indicato:

Obiettivi strategici	Risorse 2020	Incidenza %
1. Protezione, Cura dell'Ambiente e Valorizzazione dei Territori	7.905.000	38%
<i>di cui impegni pluriennali e programmi ricorrenti</i>	<i>905.000</i>	<i>4,3%</i>
2. Valorizzazione del Capitale Umano e Promozione di opportunità per i giovani	3.875.000	18%
<i>di cui impegni pluriennali e programmi ricorrenti</i>	<i>1.125.000</i>	<i>5,4%</i>
3. Innovazione Sociale Ben-essere, Qualità della Vita per la promozione di Comunità Inclusive e Coese	6.970.000	33%
<i>di cui impegni pluriennali e programmi ricorrenti</i>	<i>1.460.000</i>	<i>7,0%</i>
Altri Stanziamenti	2.250.000	11%
<i>di cui Fondo Interventi culturali diretti</i>	<i>600.000</i>	<i>3%</i>
<i>di cui Fondo Urgenti iniziative umanitarie</i>	<i>600.000</i>	<i>3%</i>
<i>di cui Fondo Iniziative dirette</i>	<i>1.050.000</i>	<i>5%</i>
Totale complessivo	21.000.000	100%

La distribuzione sopra riportata tiene conto anche degli impegni pluriennali assunti dalla Fondazione in esercizi precedenti con competenza economica, totale o parziale, a valere sull'esercizio 2020, delle iniziative, anche nazionali, già programmate in ciascuna area di intervento e degli obblighi derivanti dall'adesione ad Accordi e Convenzioni.

Tali impegni ammontano a complessivi **euro 3.490.000** con un'incidenza percentuale del **16,6%** circa sul totale delle risorse disponibili.

Le risorse a disposizione per l'attività di istituto nel 2020 sono destinate per il **56%** circa ai bandi in coerenza con le previsioni contenute nel Protocollo d'Intesa ACRI-MEF dell'aprile 2015.

LE AZIONI 2020 PER GLI OBIETTIVI STRATEGICI

L'implementazione della nuova programmazione sarà caratterizzata, di anno in anno, da un «bando emblematico» di ampio respiro e significativo anche in termini di risorse dedicate, riconducibile in via prioritaria ad un obiettivo strategico.

Ad esso si affiancheranno una serie di interventi specifici e puntuali, in parte in continuità con le precedenti annualità, e un'articolazione di azioni di supporto, rafforzamento e sensibilizzazione, in particolare propeedeutiche alla promozione del bando emblematico della successiva annualità («azione emblematica»).

Nei paragrafi successivi vengono quindi illustrate le linee programmatiche per ciascuno dei tre obiettivi evidenziando le modalità di intervento previste e le risorse.

AZIONI PER LA **PROTEZIONE, LA CURA DELL'AMBIENTE** **E LA VALORIZZAZIONE DEI TERRITORI**

Budget assegnato: 7,905 milioni, pari al 38% delle risorse disponibili, di cui euro 905 mila rappresentato da risorse vincolate per progetti pluriennali o ricorrenti

OBIETTIVO **1**

**Protezione,
Cura dell'Ambiente
e Valorizzazione
dei Territori**

AZIONI →

- > Sostenere le capacità dei territori di **prevenire e rispondere alle emergenze ambientali e ai disagi dei contesti urbani**, anche attraverso azioni di riqualificazione e rigenerazione
- > Valorizzare l'attrattiva dei territori agendo sulla **qualità dell'offerta culturale e turistica** responsabile e sostenibile, anche attraverso la promozione dell'imprenditoria culturale e creativa giovanile
- > Promuovere **azioni di approfondimento, sensibilizzazione e di educazione ambientale** (acqua, cambiamenti climatici, energia pulita), in particolare riferite alle giovani generazioni

1 Bandi promossi dalla Fondazione: budget assegnato euro 5 milioni

- 1.1** È nell'ambito di questo obiettivo strategico che si svilupperà il «**bando emblematico 2020**». Capitalizzando l'esperienza condotta con il programma Valore Territori, verrà promosso un bando, con una più specifica focalizzazione rispetto alla sperimentazione condotta nel 2018, dedicato alla valorizzazione ambientale, culturale e turistica di contesti naturalistici ed urbani dei territori di riferimento della Fondazione. L'obiettivo è quello di sostenere programmi pluriennali, caratterizzati da approcci sistemici e strategici finalizzati ad una valorizzazione dei territori e al loro sviluppo sostenibile. Il budget riservato al bando è di 5 milioni di euro.

2 Progettualità di iniziativa della Fondazione: budget assegnato euro 2,0 milioni

2.1 Sostegno agli Enti lirico-teatrali dei territori.

La Fondazione conferma il sostegno alle principali Fondazioni lirico e teatrali dei propri territori. A seguito dell'approfondimento svolto nel 2019 sarà definito, in accordo con ciascun ente, un programma di sviluppo strategico pluriennale cui indirizzare in modo particolare il sostegno della Fondazione, diretto per esempio a rafforzare il sistema di offerta, il legame con i territori di riferimento, la partecipazione delle generazioni più giovani, il profilo di managerialità degli operatori coinvolti, l'attività di *fundraising*. Verrà quindi identificato e condiviso con ciascuna realtà un set di indicatori in base al quale sarà possibile monitorare lo sviluppo operativo della strategia concordata e l'allineamento tra indicatori target e risultati progressivamente conseguiti.

2.2 Percorsi Educational per le giovani generazioni sui temi della cura e protezione ambientale.

La Fondazione attiverà iniziative nei territori di riferimento dedicati ai temi della tutela, cura e protezione dell'ambiente al fine di sensibilizzare le giovani generazioni e promuovere l'adozione di abitudini e comportamenti sostenibili. Temi, format, modalità di intervento, partner attuatori si differenzieranno in base all'età dei destinatari finali e potranno essere selezionati anche attraverso la promozione di *call for ideas*.

AZIONI PER LA VALORIZZAZIONE DEL CAPITALE UMANO E LA PROMOZIONE DI OPPORTUNITÀ A FAVORE DEI GIOVANI

Budget assegnato: 3,875 milioni, pari al 18% delle risorse disponibili, di cui euro 1,125 milioni rappresentato da risorse vincolate per progetti pluriennali o ricorrenti

OBIETTIVO 2

Valorizzazione del Capitale Umano e Promozione di opportunità a favore dei Giovani

AZIONI →

- > Promuovere la sperimentazione e la diffusione di **nuova didattica**, di **opportunità di apprendimento e formazione innovative** anche in contesti extra-scolastici e informali
- > Favorire il **protagonismo giovanile** nelle sue diverse forme, valorizzando **le potenzialità e le eccellenze nelle nuove generazioni**
- > Rafforzare il **raccordo tra sistemi educativi, formativi, istituzionali ed imprenditoriali**
- > Favorire lo sviluppo di **nuove competenze** didattiche, relazionali, pedagogiche, **degli insegnanti e dei formatori**

Nell'ambito relativo alla Valorizzazione del Capitale Umano e alla promozione di opportunità per i Giovani, la Fondazione capitalizza le azioni avviate nelle precedenti annualità che si inseriscono perfettamente nell'alveo della nuova programmazione operativa: il **programma triennale Cantiere Nuova Didattica**, promosso in collaborazione con Fondazione San Zeno di Verona e la rete Disegnare il Futuro, diffonde in 27 istituti primari e secondari di primo grado dei territori di riferimento della Fondazione un modello innovativo di didattica laboratoriale, favorendo al contempo lo sviluppo di nuove competenze didattiche, laboratoriali e pedagogiche del corpo docente coinvolto nella sperimentazione.

Le progettualità affiancate con il **bando Giovani Protagonisti 2019**, di durata pluriennale, sono dirette a favorire il protagonismo giovanile nei diversi contesti e a rafforzare il raccordo tra sistemi educativi, formativi, istituzionali ed imprenditoriali.

Nel corso del 2020 la Fondazione monitorerà lo sviluppo delle iniziative coltivando e promuovendo le relative comunità di pratica al fine di favorire lo scambio di buone pratiche e consolidare relazioni e approcci sistemici.

1. Bandi promossi dalla Fondazione: budget assegnato euro 2,35 milioni

1.1 Bando Ricerca e Sviluppo. La Fondazione, sulla base dell'esperienza 2018/2019, promuoverà una

seconda edizione del bando finalizzato a sostenere progetti innovativi di ricerca che, finalizzati al miglioramento di processi, prodotti o servizi del sistema economico produttivo possano generare ricadute positive e incisive per lo sviluppo dei territori di riferimento. I progetti proposti da centri di ricerca dovranno essere sviluppati in partnership con almeno un'impresa dei territori di riferimento e prevedere il coinvolgimento di giovani ricercatori post-doc.

1.2 Borse di dottorato di ricerca e post dottorato.

La Fondazione conferma il sostegno a percorsi di crescita e formazione *post lauream* attraverso il potenziamento delle attività di ricerca dei due Atenei presenti nei territori di storico riferimento: l'Università degli Studi di Verona e l'Università Politecnica delle Marche. Nello specifico saranno attivate borse di dottorato di ricerca di durata triennale e di post dottorato. Per l'attuazione di tale linea programmatica la Fondazione potrà pubblicare specifiche Linee Guida, ovvero integrare l'iniziativa all'interno del Bando Ricerca e Sviluppo.

1.3 Bando Giovani in Movimento. La Fondazione conferma la collaborazione con la Fondazione Intercultura Onlus per favorire la mobilità all'estero degli studenti delle scuole superiori dei

territori di riferimento. Verranno messe a disposizione, attraverso un bando promosso da Intercultura e finanziato dalla Fondazione, 10 borse di studio riservate a studenti degli istituti secondari di secondo grado delle province di Verona, Vicenza, Belluno, Ancona e Mantova per vivere e studiare all'estero per un periodo di un anno.

2. Progettualità di iniziativa della Fondazione: budget assegnato euro 400 mila

2.1 Percorsi Educational e comunità di pratica.

La Fondazione si riserva l'attivazione di percorsi educativi volti a sperimentare modalità di apprendimento innovative anche in contesti extra-scolastici ed informali, con attenzione riservata anche al fenomeno dell'analfabetismo funzionale che caratterizza ampie fasce di popolazione giovane ed adulta.

A partire dalle esperienze sostenute con il bando Giovani Protagonisti, la Fondazione si riserva di attivare iniziative (comunità di pratica, workshop, tavoli di discussione) volte a rafforzare il raccordo tra sistemi formativi, scolastici e mondo del lavoro al fine di rendere i contesti territoriali attrattivi per i giovani anche sotto il profilo occupazionale.

AZIONI PER L'INNOVAZIONE SOCIALE, IL BEN-ESSERE, LA QUALITÀ DELLA VITA PER LA PROMOZIONE DI COMUNITÀ INCLUSIVE E COESE

Budget assegnato: 6,97 milioni, pari al 33% delle risorse disponibili, di cui euro 1,46 milioni rappresentato da risorse vincolate per progetti pluriennali o ricorrenti

OBIETTIVO 3

Innovazione Sociale,
Ben-essere,
Qualità della Vita per
la promozione di
Comunità Inclusive
e Coese

AZIONI →

- > **Rafforzare le capacità e le competenze** degli operatori in particolare sui temi della **sostenibilità e dell'innovazione sociale**
- > Favorire percorsi e processi di **rieducazione ed inclusione sociale attiva e partecipata** a contrasto di situazioni di **emarginazione, fragilità, povertà materiale, educativa, relazionale**
- > Attuare iniziative e **sperimentare pratiche** volte ad aumentare il **ben-essere e la qualità della vita** delle persone affette da **malattie e da fragilità fisiche o psichiche**
- > Favorire la creazione di **nuova occupazione** e la formazione di **impresa sociale**

AZIONE EMBLEMATICA 2020

È in questo ambito che la Fondazione stimolerà i territori di riferimento nell'approfondire il tema dell'innovazione sociale nelle sue diverse declinazioni, attraverso un articolato percorso di *capacity building* attuato anche grazie al supporto di competenze esterne ed interne presenti nell'ambito del Consiglio di Indirizzo della Fondazione.

Tale percorso - «azione emblematica» - sarà propedeutico alla promozione del «bando emblematico» 2021 che in parte impiegherà risorse di competenza 2020.

1. Bandi promossi dalla Fondazione: budget assegnato euro 4,5 milioni

1.1 Bando Attività Motoria e Socializzazione attraverso lo Sport. La Fondazione, riconoscendo nell'attività motoria e sportiva amatoriale un efficace strumento per il ben-essere, l'integrazione e la costruzione di relazioni positive, riserva in via sperimentale, un budget per iniziative volte ad ampliare l'accesso alle attività sportive o a migliorarne la qualità attraverso modelli di servizio e di intervento innovativi.

1.2 Bando Cultura in Rete. La Fondazione ripropone il bando Cultura in Rete per l'attuazione di iniziative che sappiano interpretare la cultura come strumento in grado di contribuire efficacemente alla creazione di ben-essere, coesione sociale, oltre a favorire la formazione di contesti creativi, maggiormente aperti alla ricezione e alla produzione di innovazione. In questo ambito sarà riservata attenzione anche a quelle iniziative dirette a contrastare, positivamente e con diversi linguaggi, il fenomeno dell'analfabetismo funzionale.

1.3 Bando Innovazione Sociale. La Fondazione con l'obiettivo di promuovere, nella seconda parte dell'anno, un **bando** dedicato all'**innovazione sociale** (bando emblematico 2021), avvierà propedeuticamente nei territori di riferimento un percorso di approfondimento, confronto e di *capacity building* in modo da favorire contesti predisposti a cogliere e sfruttare a pieno l'opportunità offerta dal bando. La *call* avrà una dotazione complessiva di 5 milioni di euro, comprensiva degli oneri riservati al percorso propedeutico, di cui 2 milioni a valere sull'esercizio 2020.

2. Progettualità di iniziativa della Fondazione: budget assegnato euro 1,01 milioni

2.1 Programma Carcere. La Fondazione conferma l'attenzione al mondo penitenziario promuovendo azioni di rete a favore di detenuti, ex detenuti e persone in misura alternativa della pena, agendo in raccordo con i soggetti istituzionali preposti e con gli enti che nei diversi territori operano in tale ambito.

2.2 Comunità di Pratica Welfare e Famiglia con percorsi di rafforzamento delle competenze. La Fondazione, a seguito dell'esperienza condotta nel precedente triennio con il Bando Welfare e Famiglia, intende riservare una particolare attenzione alla comunità di pratica costituita dalle reti coinvolte nelle 42 progettualità sostenute, investendo nel continuo rafforzamento delle competenze, in processi di monitoraggio e valutazione delle iniziative sostenute e nella condivisione di buone pratiche al fine di rendere il patrimonio di conoscenza comune, accessibile e fruibile.

ALTRI ACCANTONAMENTI

1. Fondo Interventi culturali diretti: budget assegnato euro 600 mila

Proseguirà l'attività di valorizzazione del patrimonio artistico di proprietà al fine di massimizzarne la fruizione, e di realizzazione, anche con il coinvolgimento di altri soggetti ed istituzioni terze, di eventi ed iniziative nei diversi ambiti culturali, conformandosi, per tali attività, ai principi guida sopra illustrati privilegiando quelle maggiormente in linea con gli obiettivi perseguiti dal piano programmatico pluriennale (es. valorizzazione dei territori, opportunità per i giovani, stimolo a costruire reti, intersettorialità, ecc.).

2. Fondo Urgenti iniziative umanitarie: budget assegnato euro 600 mila

La Fondazione si riserva di intervenire di propria iniziativa a favore di iniziative umanitarie in situazioni giudicate di particolare urgenza o necessità sia in territorio nazionale che internazionale. Nell'ambito della cooperazione internazionale potranno essere valutati programmi di intervento sistemici, in partnership con altre Fondazioni bancarie e altri soggetti pubblici-privati.

3. Fondo Iniziative dirette: budget assegnato euro 1,05 milioni

L'appostamento al Fondo Iniziative Dirette ricomprende la dotazione riservata ad azioni di comunicazione, ad attività dirette non esplicitamente ricomprese nelle linee indicate all'interno dei 3 obiettivi strategici (azioni di accompagnamento, valutazione, referaggio, etc...) e alla promozione, nella seconda parte dell'anno, di un'eventuale sessione erogativa.

Con tale dotazione economica, la Fondazione si riserva di valutare l'attivazione di iniziative dirette a rafforzare le competenze dei soggetti dei territori di riferimento nel fundraising, ivi compreso l'accesso a risorse pubbliche e private locali, nazionali ed europee.

ALTRE EROGAZIONI

Oltre ai programmi sviluppati e promossi nei diversi ambiti di intervento, la Fondazione stanziava annualmente risorse nel rispetto della normativa vigente e di accordi nazionali. In particolare, contribuisce a:

- **Erogazioni al Sistema del Volontariato - Fondo Unico Nazionale** (ex art. 62 comma 3 D.Lgs 117/17 Riforma del Terzo Settore), accantonando 1/15 dell'Avanzo di Esercizio detratto l'Accantonamento a Riserva Obbligatoria e della quota minima da destinare ai settori rilevanti
- **Fondo Iniziative Comuni**, istituito dall'ACRI nel 2012 e destinato alla realizzazione di progetti comuni sia nazionali che internazionali. A tale Fondo contribuisce l'intero sistema delle Fondazioni di origine bancaria con un accantonamento annuo dello 0,3% dell'Avanzo di Esercizio al netto degli accantonamenti e delle riserve di patrimonio.

Sulla base dell'Avanzo di esercizio 2019 stimato alla data del 30 settembre, l'importo messo a disposizione dalla Fondazione per le iniziative sopra indicate è pari a circa 523 mila euro.

TEMPISTICHE PER LE RICHIESTE 2020

Le date di pubblicazione dei **Bandi** promossi o co-finanziati dalla Fondazione saranno puntualmente rese note sul **sito internet della Fondazione** (www.fondazionecariverona.org).

Di norma, ogni singolo bando resterà attivo per un periodo pari indicativamente a 2 mesi dalla data di emissione. In ogni caso, le Linee Guida del Bando riporteranno esplicitamente data ed orario di scadenza.

Come sopra indicato, la Fondazione potrà attivare nella seconda parte dell'esercizio una **Sessione Erogativa** attraverso cui raccogliere dal territorio progetti e richieste di sostegno non riconducibili ai Bandi 2020. Anche in tal caso, tempi, modalità di svolgimento e durata della sessione saranno resi noti sul sito internet della Fondazione.

Si ricorda infine che per le linee programmatiche relative alle "Progettualità di iniziativa", trattandosi di interventi sollecitati direttamente dalla Fondazione, saranno comunicate specifiche tempistiche e modalità di presentazione.

CRITERI GENERALI DI AMMISSIBILITÀ E DI INTERVENTO

I riferimenti normativi con cui opera la Fondazione in tema di ammissibilità e di intervento delle richieste di contributo sono rappresentate prioritariamente dallo **Statuto** e dal **Regolamento per l'Attività Istituzionale**, entrambi disponibili nel **sito internet della Fondazione** ai quali, pertanto, si rinvia. Eventuali ulteriori disposizioni specifiche potranno essere contenute nelle Linee Guida dei singoli bandi e delle sessioni erogative.

